

Rigitone® Edge

ACTIV
air

Design og teknik

Produktbeskrivelse / anvendelse

Rigitone Edge er et fuldperforeret akustikloft, der fremstår som en ubrudt flade uden synlige samlinger. Loftet kan bruges i mange forskellige segmenter, som skoler og kontor. Rigitone Edge 12,5 mm tykke perforerede gipsplader er ikke demonterbare. Bagsiden af pladerne er forsynet med en lys grå akustikdug.

Konstruktionshøjde

Min. 185 mm (Standard GK system i 2 niveauer samt strop) Ved behov for mindre højde, kontakt Gyproc.

Overflade

Rigitone Edge loftplader leveres ubehandlede. Overfladebehandling foretages på byggepladsen.

Varianter / Størrelser

• Rigitone Edge 8/18	1188x1998 mm
• Rigitone Edge 12-20/66	1188x1980 mm
• Rigitone Edge 8-15-20	1109x2000 mm
• Rigitone Edge 8-15-20 Super	1204x1960 mm
• Rigitone Edge 8/18Q	1188x1998 mm
• Rigitone Edge 12/25Q	1200x2000 mm

Tolerancer / pladestørrelse

- Længde: +1 / -1 mm
- Bredde: +1 / -1 mm

Vægt

Ca. 8-10 kg/m² alt efter perforering.

Skinnesystem

Rigitone Edge skal monteres på GK-system i 2 niveauer. Montagen skal foretages iht. Rigitone Edge monteringsvejledning samt byggeprojektets tegningsmateriale.

Belastning

Rigitone Edge = 3 kg / m²

Skinnesystem = 5 kg / m²

Såfremt at en pågældende installation vejer mere end 3kg, skal denne have sin egen strop til den bagved liggende konstruktion.

Brand

A2-s1, d0.

Formstabilitet

Rigitone Edge bør monteres og anvendes i rum med en relativ luftfugtighed, der ikke vedvarende overstiger 70%, eller temperatur på 45 C°

Rengøring

Kan rengøres med fugtig klud, afhænger dog af overfladebehandlingen. Der må ikke anvendes opløsningsmidler.

Vedligeholdelse

Ved mindre skader på kanter eller overflader, kan reparation foretages med spartelmasse / maling.

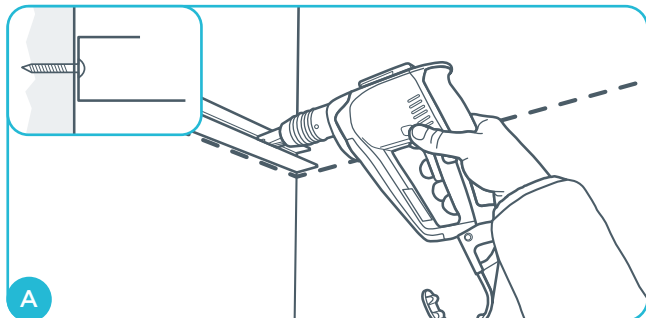
Byggeplads / opstart

Inden montage af skinnesystem, anbefales det at kontakte den lokale Gyproc konsulent, for at gennemgå Rigitone systemet på byggepladsen med de håndværkere som skal montere loftet.

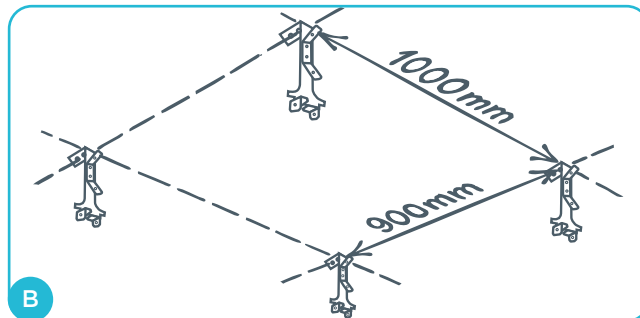
Rigitone Edge på GK-system i 2 niveauer

Montering af skinneresystem og Rigitone Edge loftplader

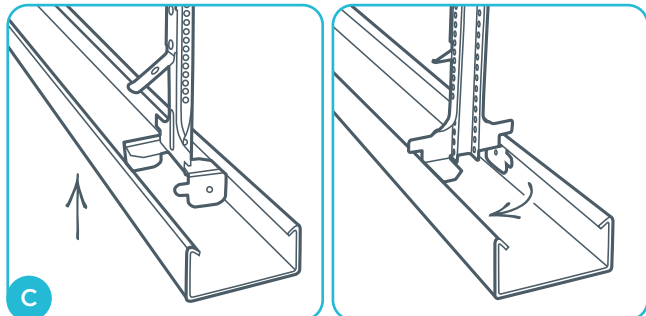
Det anbefales at læse hele monteringsvejledningen igennem, før arbejdet påbegyndes.



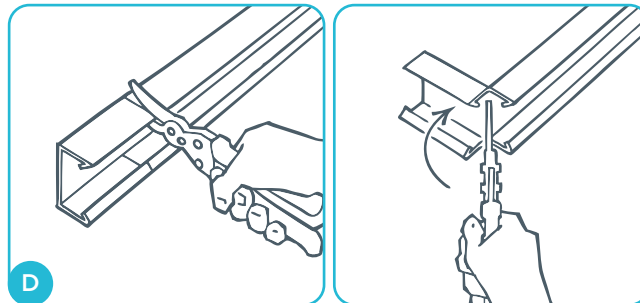
GK-C kantlisten fastgøres til vægge efter den ønskede nedhængningshøjde på loftkonstruktionen. Fastgør GK-C kantliste til underlag med egnet fastgørelsesmiddel med cc afstand på max. 400 mm. Følg byggeprojektets tegningsmateriale samt informationer fra denne anvisning.



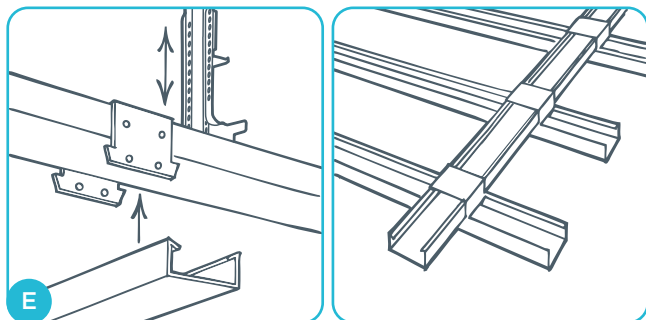
Mål rummet op. Planlæg stålunderlag, plade- og evt. friseplacering. Opmærk og monter stropper med egnet fastgørelsesmiddel til underlag. Anvend 2 stk. samleclips ved samling af GK 27 og GK 26-27. Bæreprøfilers cc max 1000 mm. Stropper cc max 900 mm.



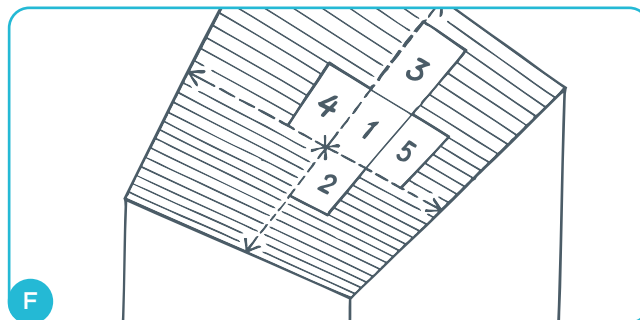
Bæreprøfil GK 1 (cc max 1000 mm). Bæreprøfil løftes op og strop GK 26-27 vrides på plads.



Bæreprøfil GK 1 klippes til, med min. 3 mm luft mod tilstødende væg, og placeres oven på GK-C kantlisten. Se detalje på side 5.



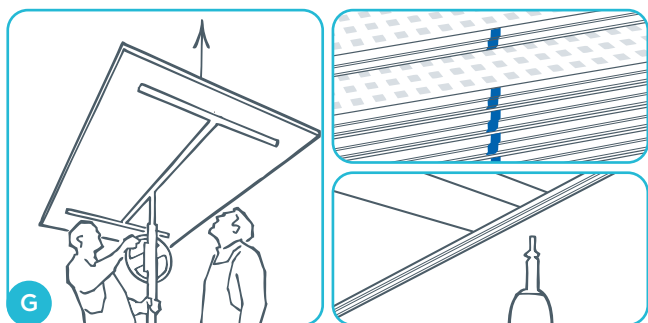
Tværprofil løftes op og klikkes fast til bæreprøfil med koblebeslag GK22. Max afstand 320 mm. Tværprofil ved pladesamling monteres således at kortkanterne er fuldt understøttede. Eventuelt skråafstiv system efter behov med hulbånd eller lign. GK tværprofiler skubbes ind i GK-C kantlisten. Se detalje på side 5.



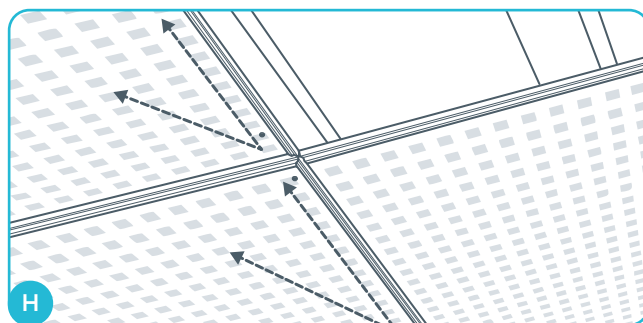
Opmærkning: Ved opstart på montage af plader skal der altid startes med rummets midterste plade. Opmærkning kan foretages med laser / kridtsnor eller retskinne. Næste plade monteres i pladens længde-retning. Pladens kortkanter skal altid være fuldt understøttet af skinneresystem. Pladerne monteres derefter i et stjerne formet mønster, hvor der arbejdes ud fra midten af rummet.

Montering af skinneresystem og Rigitone Edge loftplader

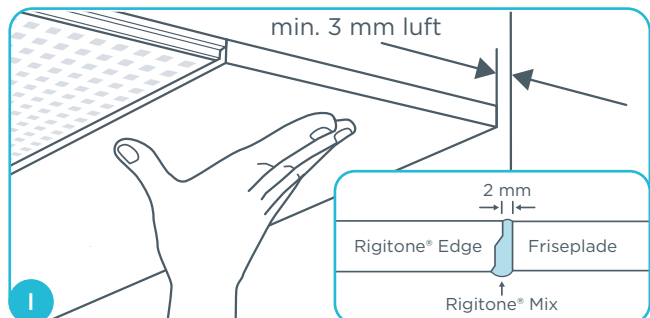
Det anbefales at læse hele monteringsvejledningen igennem, før arbejdet påbegyndes.



Løft pladen op på pladehejs (2 personer). Pladen justeres på plads (følg opmærkningen på underlag) og fastskrues med skrue QSTR25 pr. max 170 mm. Alle plader har et blå mærkingsmærke på kortkanten. Disse blå mærker skal altid pege i den samme retning, ved montagen. NB: Tryk pladen hårdt mod underlaget ved skruining for at undgå niveauforskelle på pladerne.

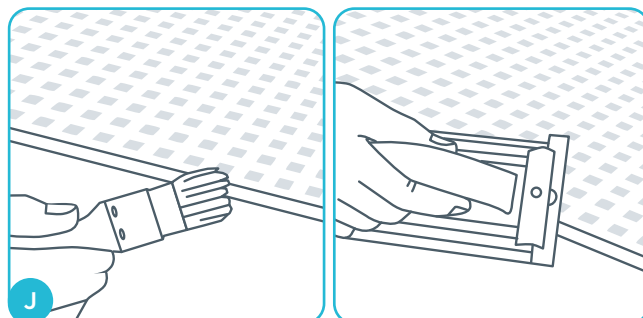


Sørg for at alle pladernes perforering flugter og at pladen er trykket mod skinneresystemet. Pladekanter stødes mod hinanden. Rigitone pladerne har slebet og primet kanter fra fabrikken og behøver ikke yderligere forberedelse inden montage.

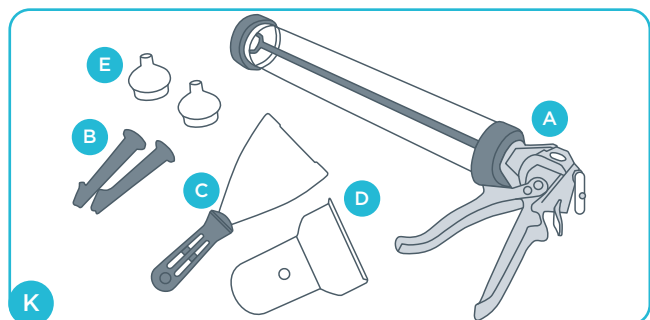


Der monteres eventuelle glatte friseplader mod væggene. Frisepladerne skal have rette skåret kanter. Bemærk at pladen skal friholdes 3mm fra tilstødende vægge. Ligeledes skal pladen holdes 2mm fra Rigitone Edge kanten på den perforeret plade. Herefter kan der mod væg monteres valgfri kantdetalje, som akryl fuge eller spartel kant.

Se side 6 for frise løsninger

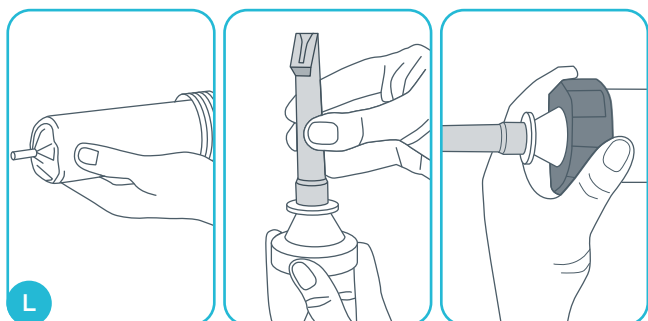


Da frise plader og andre skåret kanter ikke er forberedt til montage, er det vigtigt at kanterne klargøres inden montage. Dette gøres ved at bryde kanterne med sandpapir og derefter pensle kanterne med Rigitone primer.

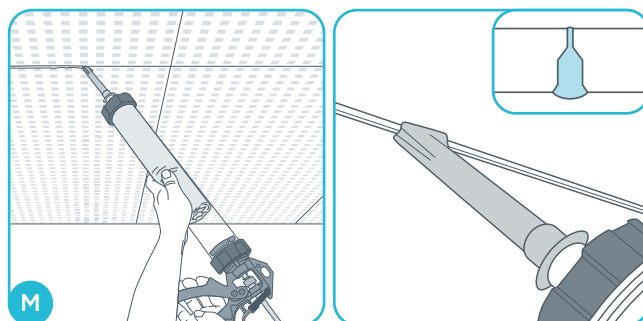


Efter endt montage af Rigitone pladerne og eventuelt friseplader, skal alle samlinger mellem pladerne fyldes med Rigitone Ready Mix fuge. Til dette bruges et Rigitone Mix Kit, som består af A. fugepistol, B. Fugedyser (Nozzle), C. Fugeskraber, D. Værktøj til spartling af skruehuller, E. Dyse adapter (Nozzle adapter).

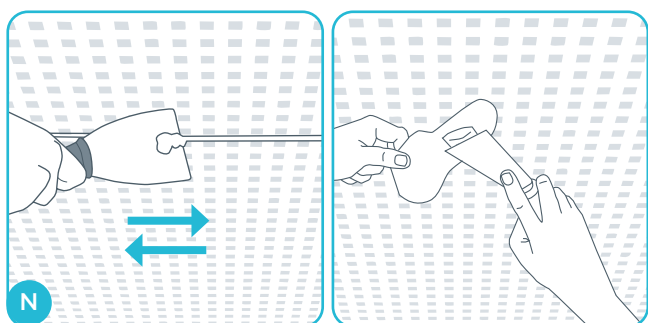
Efterbehandling



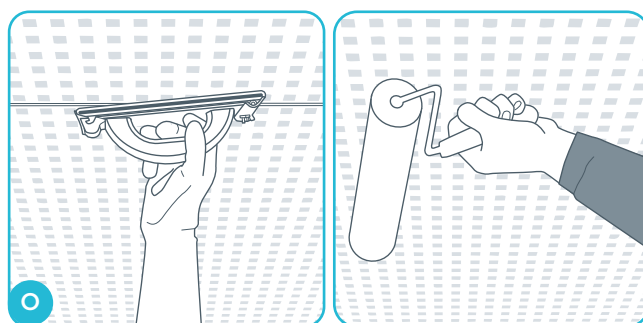
600ml Rigitone Ready Mix hylster placeres i fugepistolen og der skæres hul i hylsteret. Derefter skrues fugedyse på dyse adapter. Dyse adapter med påskruet dyse, monteres på fugepistol, som nu er klar til fugning af de monteret Rigitone plader.



Fyld samlingerne med Rigitone Ready Mix fugemasse. Samlingerne mellem pladerne skal fyldes rigeligt og komplet, så fugemasse begynder at løbe ud på bagsiden af pladen.



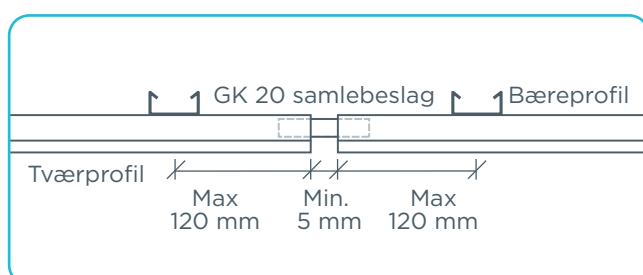
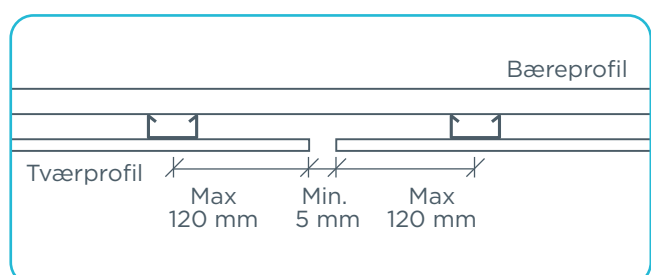
Skruehuller fyldes også med Rigitone Ready Mix eller almindelig spartel. Der medfølger værktøj til at beskytte perforeringer, under spartling af skruehuller. Cirka en time efter fugning af samlinger, eller når fugemasse begynder at størkne, bruges fugeskraberen til at fjerne overskydende fugemasse ved at køre skraber den ene vej, og derefter udglatte fugen, ved at køre den anden retning.



Efter en tørretid på minimum 24 timer, er fugerne i plade samlingerne klar til at pudset med sandpapir. Efterfølgende er Rigitone loftet klar til at blive malet. Maler behandlingen foretages med en korthåret mohairrulle. Efter grundning skal der påregnes 2 gange maling. Det er vigtigt ikke at sprøjte-male et perforeret gipsloft, da maling så vil sætte sig på pladen akustikdug og derved kraftigt forringe pladens akustiske egenskaber.

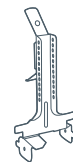
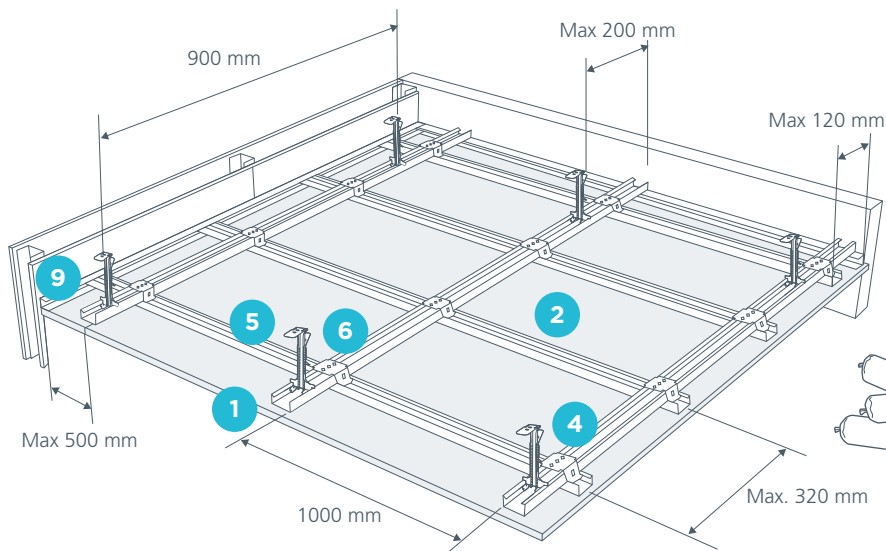
Ekspansionsfuger

Der skal udføres ekspansionsfuger pr. 10 x 10 meter



Rigitone plader må ikke have kontakt i ekspansionsfugen. Bæreprøfil må gerne være gennemgående. Tværprofil må ikke være gennemgående, der kan med fordel indsættes et GK20 samlebeslag over ekspansionsfugen.

Rigitone Edge - GK-system i 2 niveauer



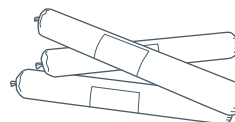
- 5 Ophængningsstrop GK 26-27 - bund**
inkl. 2 stk. samleclips



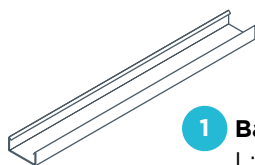
- 6 Ophængningsstrop GK 27 - top**
Længder: 150/190/
290/490/990 mm



- 7 Rigitone Ready Mix**
600 ml hylster til
fugepistol.



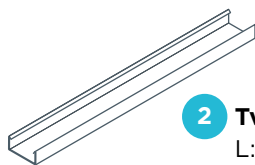
- 8 Type QSTR 25**
Montering af
Rigitone på stål-
underlag.



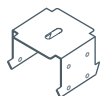
- 1 Bæreprøfil GK 1**
L: 4000 mm



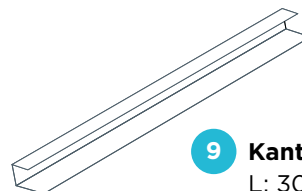
- 3 Samlebeslag GK 20**



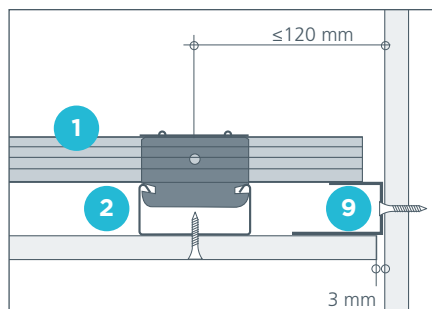
- 2 Tværprofil GK 1**
L: 4000 mm



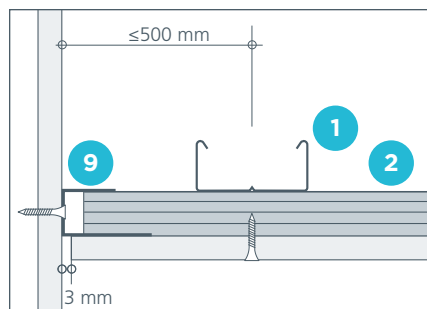
- 4 Koblebeslag GK 22**



- 9 Kantliste GK-C**
L: 3000 mm



Tværsnit



Længdesnit

Bemærkning:

Pladerne / skinnesystemet skal friholdes fra tilstødende vægge og må derfor ikke fastgøres til væggen. Der må ikke skrues op i GK-C kantlisten.

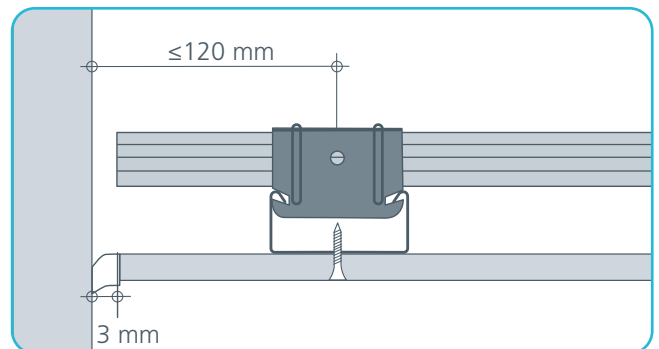
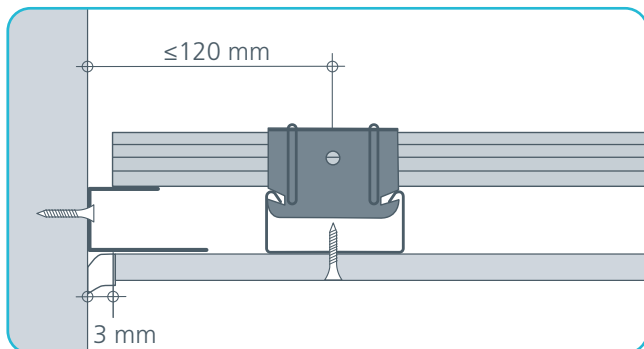
Forventet forbrug, ved nedhængt montage af GK system i 2 niveauer

	Artikel	Betegnelse	Dim. mm	Længde mm	cc mm	Forbrug/m ²
1	Bæreprofil	GK 1	27 x 60	4000	1000	1,0 m
2	Tværprofil	GK 1	27 x 60	4000	Se skema 1A	3,6 m
3	Samlebeslag	GK 20	-	-	4000	1,0 stk.
4	Koblebeslag	GK 22	-	-	320	3,2 stk.
5	Ophængningsstrop	GK 26-27	-	-	900	1,1 stk.
6	Ophængningsstrop	GK 27	-	-	900	1,1 stk.
7	Fugemasse	Ready Mix	-	-	-	600 ml = ca. 9 m ²
8	Skruer	QSTR 25	-	-	-	24 stk.

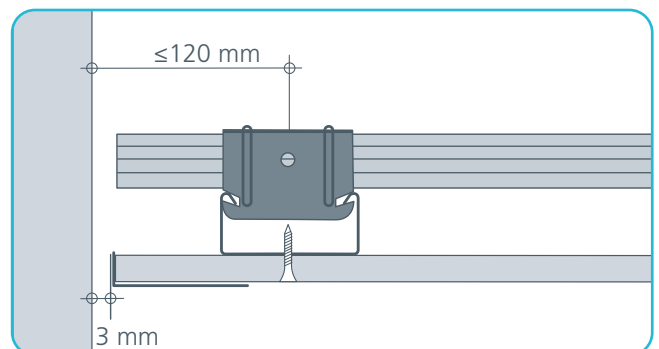
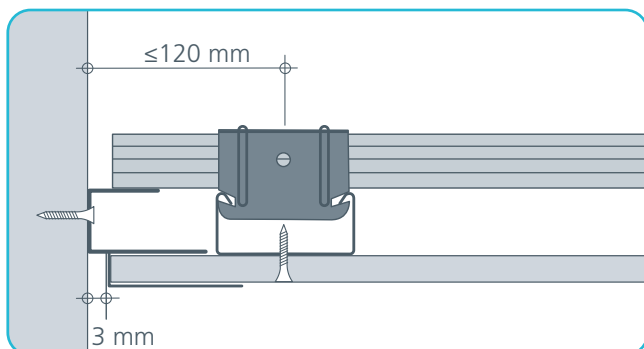
Vejledende centerafstand på skinnerne for montering af Rigitone produkter. Foretag altid opmåling ud fra aktuel pladestørrelse (max cc afstand mellem stålforskalling er 320 mm)

8/18	12-20/66	8-15-20	8-15-20 Super	8/18Q	12/25Q
cc 284 mm	cc 283 mm	cc 286 mm	cc 280 mm	cc 285 mm	cc 286 mm

Kantafslutning med akrylfuge, med og uden brug af GK-C kantliste

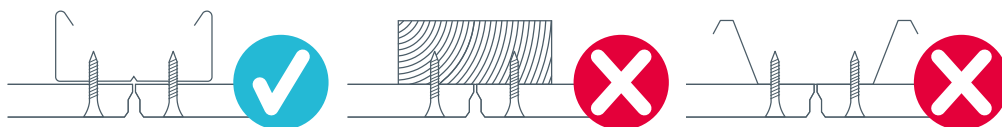


Kantafslutning med spartelprofil, med og uden brug af GK-C kantliste



Gode tips ved montering af Rigitone Edge

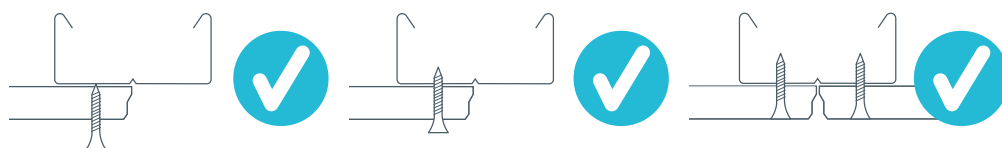
100% plan / ret underlag



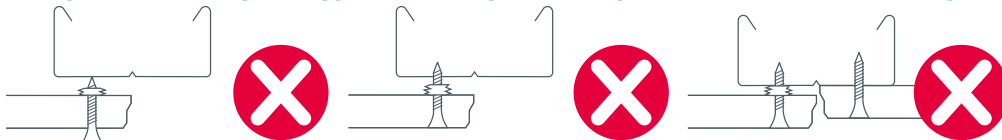
100% plan / ret underlag



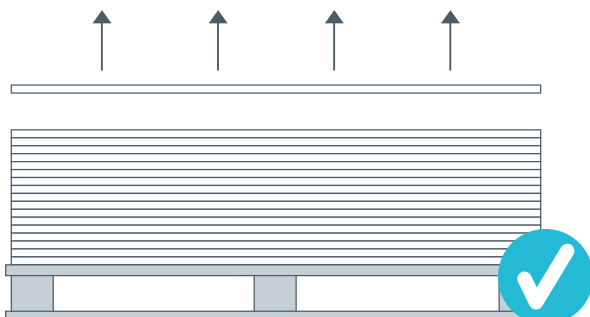
Fuld pladekontakt til underlag før skruring



Undgå skruestøv på bagplade – sørg for fuld pladekontakt til underlag før skruring



Rigitone plader skal løftes



NB: Hvis pladen trækkes kan dette medføre at akustikdugen ruller sammen og dermed giver niveau-problemer efter montering. →



Checkliste for montering af Rigitone Edge

- ☐ Luftfugtigheden i rummet under monteringen / drift skal ligge mellem 40 og 70%. Temperatur under montering: min 10 graders varme.
- ☐ Der skal udføres ekspansionsfuge pr. max 10 x 10 meter.
- ☐ Der må kun anvendes GK-System i 2 niveauer til montering.
- ☐ Rummet opmåles.
- ☐ GK-C profilet bruges som underlag for skinnesystemet. Men skinnesystem og plader må ikke fastgøres til GK-C profilet med skruer.
- ☐ Opmærkning for placering af ophængningsstroppe. Stroppe pr. max 900 mm (første strop max 200 mm fra yderste pladekant).
- ☐ Montering af stroppe. Der skal altid anvendes faste justerbare stroppe GK 26-27 / GK27 til montering af bæreprøfil GK 1.
- ☐ Ophængning af bæreprøfiler GK1. bæreprøfil pr. max cc 1000 mm.
- ☐ Montering og fastgørelse af tværprøfil GK1. Tværprøfil pr. max 320 mm. Afstand kan dog variere efter pladestørrelse. Første tværprøfil placeres max 120 mm fra tilstødende væg.
- ☐ Skinnesystemet justeres til vandret. Stålskelettet / flåde-loftet skal sikres med tværafstivning.
- ☐ Der skal altid foretages tværmontage af loftpladerne.
- ☐ Der skal placeres tværprøfiler under alle kortkanter.
- ☐ Start altid monteringen af pladerække fra rummets midte. Bemærk at pladestørrelsen varierer afhængig af perforeringstypen.
- ☐ Kontroller altid at bagsiden er ren og ikke fyldt med fnuller fra akustikdugen.
- ☐ Ved anvendelse af glatte friseplader, skal kanten mod Rigitone Edge altid have en ret skåret pladekant.
- ☐ Brug altid kun Ready Mix til fugning mellem pladerne.
- ☐ Alle skårede kanter skal slibes og primes før montage.
- ☐ Bemærk at skinnesystem, loft- og friseplader skal friholdes fra tilstødende vægge.



Saint-Gobain Denmark A/S

Gyproc, Hareskovvej 12
4400 Kalundborg, Denmark
Tel. : +45 5957 0330
Fax: +45 5957 0331
e-mail: info@gyproc.dk
www.gyptone.com



ISO og OHSAS

Gyproc A/S har et ledelsessystem, som er certificeret i henhold til kravene i ISO standarderne 9001, 14001 og OHSAS 18001.